

<b>Subvention SAFIR :</b>	14 017913 01
<b>Imputation :</b>	939 93 6574
<b>Dispositif :</b>	CROF Caprin
<b>Action :</b>	<b>Volet A.3. : Réseau technique Bilan général</b>
<b>Structures bénéficiaires :</b>	<p><b>Pour les coûts internes (forfaitaires) :</b></p> <p><b>Chambres d'Agriculture</b> de l'Ain, de la Drôme, de l'Isère, de la Loire, du Rhône, et Savoie Mont-Blanc</p> <p><b>Entreprises de Conseil Elevage</b> de l'Ain (Ain Conseil Elevage – <i>activité reprise par ACSEL Conseil Elevage</i>), de l'Ardèche (Ardèche Conseil Elevage), de la Drôme (Drôme Conseil Elevage), de l'Isère (Comité Isérois des Eleveurs), de la Loire (Loire Conseil Elevage), du Rhône (Service Promotion Elevage Laitier) et des Savoie (anciennement Alliance Conseil devenu le 01/04/14 Eleveurs des Savoie)</p> <p><b>Groupements de Défense Sanitaire</b> de l'Ardèche, de la Drôme et du Rhône</p> <p><b>Entreprises de Mise en Place :</b> ELIACOOOP (<i>activité reprise par XR Repro</i>), COOPEL, COPELSA (<i>activité reprise par Eleveurs des Savoie</i>)</p> <p><b>Laiteries :</b> Coopérative Valsud (<i>activité reprise par AGRIAL</i>), Fromagerie de la Drôme</p> <p><b>Autres :</b> Syndicat Caprin de la Drôme, PEP caprin, Centre d'Elevage de Poisys, UCEAR (<i>activité reprise par AURIVA-Elevage</i>)</p> <p><b>Pour les coûts externes :</b></p> <p>Syndicat du Picodon AOP, Syndicat Interprofessionnel de la Tomme de Chèvre de Savoie (<i>activité reprise par le Syndicat Caprin des Savoie</i>), Association des Producteurs Fermiers de Chevrotin, Rhône-Alp'Elevage</p>



## COMPTE-RENDU DE REALISATION sur l'exercice 2014

### Volet A.3. : Réseau technique Bilan général

Ce bilan général a été établi sur la base des éléments justifiés, corrigeant le cas échéant les déclarations d'activité initiales des structures bénéficiaires.

- ➔ Coûts internes : 864,5 jours de 52 techniciens ou animateurs
- ➔ Coûts externes (conseils fromagers) : 20 175 € de dépenses justifiées
- ➔ Coûts externes des actions de Rhône-Alp'Elevage : 1 320 € de dépenses justifiées

## Bilan chiffré 2014

		2010	2011	2012	2013	2014
<b>Nombre de structures</b>		<b>22</b>	<b>24</b>	<b>24</b>	<b>27</b>	<b>25</b>
<b>Nombre de techniciens et animateurs</b>		<b>45</b>	<b>51</b>	<b>44</b>	<b>49</b>	<b>52</b>
<b>Nombre de journées</b>	<b>1er semestre</b>	<b>366</b>	<b>544</b>	<b>435</b>	<b>416</b>	
	<b>2ème semestre</b>	<b>502</b>	<b>423</b>	<b>424</b>	<b>394</b>	
	<b>Total</b>	<b>868</b>	<b>967</b>	<b>858</b>	<b>810</b>	<b>865</b>
<b>Nombre d'éleveurs visités</b>		<b>439</b>	<b>490</b>	<b>428</b>	<b>420</b>	<b>365</b>

- Hors conseil fromager facturé à une structure collective, **25 structures** ont participé aux activités du Réseau technique caprin en 2014 : 6 Chambres d'Agriculture, 7 Entreprises de Conseil Elevage, 3 Groupements de Défense Sanitaire, 3 EMP (Coopératives d'IA), 2 Laiteries, et 4 autres structures diverses.
- Ces actions ont mobilisé **52 techniciens ou animateurs**, sur un total de **864,5 journées**.

	Nombre de jours en 2011	Nombre de jours en 2012	Nombre de jours en 2013	Nombre de jours en 2014	Nombre de structures impliquées en 2014	Nombre de techniciens en 2014
<b>Chambres d'Agriculture</b>	143,5	90,5	79	<b>106</b>	<b>6</b>	<b>9</b>
<b>Entreprises de Conseil Elevage</b>	620	624,25	587,5	<b>595</b>	<b>7</b>	<b>11</b>
<b>Groupements de Défense Sanitaire</b>	19	12,5	8,5	<b>33,5</b>	<b>3</b>	<b>4</b>
<b>EMP (CEIA)</b>	99,75	62	58,5	<b>50,5</b>	<b>3</b>	<b>21</b>
<b>Laiteries</b>	14,5	9	10,5	<b>8,5</b>	<b>2</b>	<b>2</b>
<b>Autres</b>	70	60	66	<b>71</b>	<b>4</b>	<b>5</b>
<b>TOTAL</b>	<b>966,75</b>	<b>858,25</b>	<b>810</b>	<b>864,5</b>	<b>25</b>	<b>52</b>

La réduction du nombre de jours justifiés sur le Volet A.3 entre 2011 et 2013 s'explique en premier lieu, pour 41 %, par la baisse d'activité des Chambres d'Agriculture, mais aussi pour 26 % par celle des EMP et pour 21 % par celle des Organismes de Conseil Elevage.

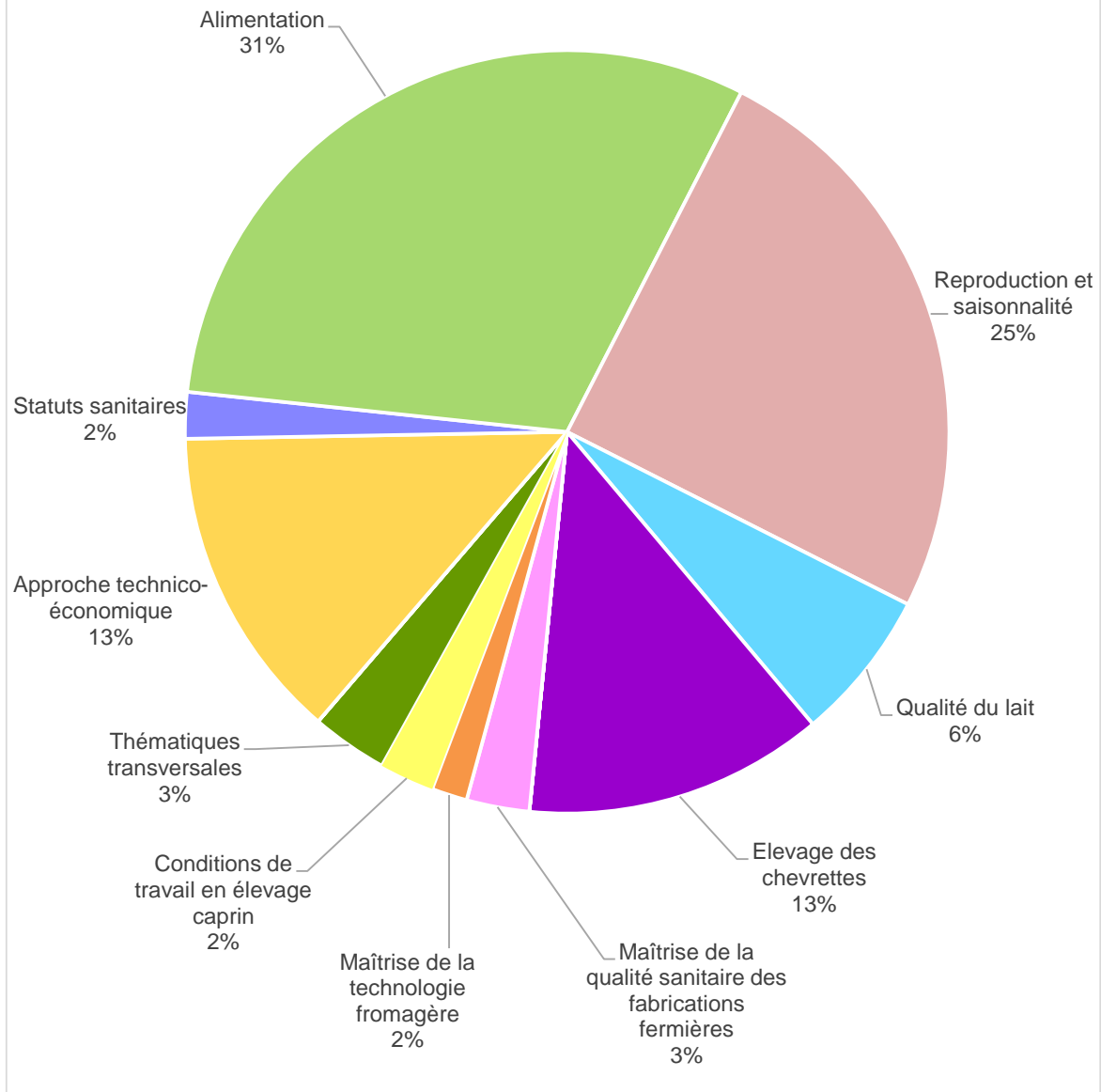
En 2014, l'introduction de la notion de projet, avec des chefs et des groupes de projet, conduit à afficher une hausse d'activité. En réalité, à périmètre constant, le volume d'activité a été relativement stable par rapport à 2013.

## Thématiques et actions prises en compte

- Les thématiques prises en compte :

Thématique		Sous-thématique	Nombre total de jours consacrés en 2011	Nombre total de jours consacrés en 2012	Nombre total de jours consacrés en 2013	Nombre total de jours consacrés en 2014
<b>A.3</b>	<b>Chantiers transversaux du réseau technique</b>	Thématiques transversales, chantiers méthodologiques transversaux, Relais des actions diffusion du PEP,...	24	16,5	18	<b>28</b>
<b>A.3.1</b>	<b>Suivi des créations d'ateliers et des reconversions</b>	Suivi pré et post-projet des créations d'ateliers laitiers ou fromagers caprins (hors installations), en diversification ou en reconversion d'un autre atelier animal, et des reconversions d'un système laitier à un système fromager ou l'inverse	1,5	0	0	<b>0</b>
<b>A.3.2</b>	<b>Performance des élevages</b>	Approche technico-économique : Références, Diagnostics Bien Vivre du Lait de Chèvre, Diagnostics coût de production de l'atelier caprin,... + projet 2014	44	46,5	42	<b>116</b>
		Statuts sanitaires (projet 2014)	-	-	-	<b>17</b>
		Alimentation	330,25	300,25	279	<b>266,75</b>
		Reproduction et saisonnalité	267,5	249,75	223,5	<b>215,5</b>
		Qualité du lait, notamment maîtrise des concentrations cellulaires + projet 2014	49,5	33,25	41	<b>55,5</b>
		Élevage des chevrettes	113,75	109	123,5	<b>109,75</b>
		Economies d'eau et d'énergie	1,5	0	0	<b>0</b>
<b>A.3.3</b>	<b>Références économiques sur les produits laitiers caprins fermiers</b>		0	0	0	<b>0</b>
<b>A.3.4</b>	<b>Maîtrise de la qualité des produits laitiers fermiers</b>	Maîtrise de la qualité sanitaire des fabrications fermières	76,5	51	38,5	<b>23</b>
		Maîtrise de la technologie fromagère	15,75	20,5	11	<b>13</b>
<b>A.3.5</b>	<b>Conditions de travail en élevage caprin</b>		42,5	31,5	33,5	<b>20</b>
<b>TOTAL</b>			<b>966,75</b>	<b>858,25</b>	<b>810</b>	<b>864,5</b>

### Répartition par thématique du nombre total de jours consacrés en 2014



En 2014, le thème de l'approche technico-économique a pris plus d'importance, avec l'animation d'un groupe technique sur cette thématique (projet 2014), et un grand nombre de diagnostics coût de production réalisés.

L'implication des différentes structures sur les thématiques se répartit comme suit :

<i>en nombre de jours</i>	TOTAL Chantiers transversx	TOTAL A.3.2 Approche tkco-éco	TOTAL A.3.2 Statuts sanitaires	TOTAL A.3.2 Alimentation	TOTAL A.3.2 Repro-saisonnalité	TOTAL A.3.2 Qualité du lait	TOTAL A.3.2 Elevage des chevrettes	TOTAL A.3.4 Maîtrise sanitaire transfo fermière	TOTAL A.3.4 Maîtrise techno transfo fermière	TOTAL A.3.5 Conditions de travail	TOTAL
<b>TOTAL</b>	<b>28</b>	<b>116</b>	<b>17</b>	<b>266,75</b>	<b>215,5</b>	<b>55,5</b>	<b>109,75</b>	<b>23</b>	<b>13</b>	<b>20</b>	<b>864,5</b>
<b>Employeur</b>	<b>TOTAL 2013</b>	<b>TOTAL 2013</b>	<b>TOTAL 2014</b>	<b>TOTAL 2013</b>	<b>TOTAL 2013</b>	<b>TOTAL 2013</b>	<b>TOTAL 2013</b>	<b>TOTAL 2013</b>	<b>TOTAL 2013</b>	<b>TOTAL 2013</b>	<b>TOTAL 2013</b>
Chambre d'Agriculture 01	1,5	0	0	0	0	0	0	0	0	0	1,5
Chambre d'Agriculture 26	4	22,5	0	1	1	0	0	0	0	0	28,5
Chambre d'Agriculture 38	2,5	0	0	0	0	0	0	13	0	14	29,5
Chambre d'Agriculture 42	1,5	18,5	0	1,5	0	0	0	0	0	0,5	22
Chambre d'Agriculture 69	2,5	9,5	0	0	0	0	0	1,5	0	2	15,5
Chambre d'Agriculture SMB	1,5	0	0	0	0	0	0	0	7,5	0	9
Ain Conseil Elevage	0	5,5	0	3	1	0	2,5	0	0	0	12
Ardèche Conseil Elevage	1,5	27	0	98,75	31,75	17	28,75	0	0	0	204,75
Drôme Conseil Elevage	1	16,5	0	30,25	35	3	11,25	0	0	0	97
CIEL - Isère Conseil Elevage	1,5	7,5	0	33	27	0	33	0	0	0	102
Loire Conseil Elevage	1	6	0	27,25	15,5	1	13,75	0	0	0	64,5
SPEL 69	1	3	0	39,25	27	1	6	0	0	0	77,25
Eleveurs des Savoie	0	0	0	30,25	3,25	0	4	0	0	0	37,5
GDS 07	0	0	1	0	0	1	0	0	0	0	2
GDS 26	1,5	0	15	0	0	4	0	0	0	0	20,5
GDS 69	2	0	1	0	0	4	0	0	4	0	11
ELIACOOP	0	0	0	0	41,25	0	0	0	0	0	41,25
COPEL	0	0	0	0	7,75	0	0	0	0	0	7,75
COPELSA	0	0	0	0	1,5	0	0	0	0	0	1,5
Coopérative Valsud	0	0	0	0	0	1	0	0	0	0	1
Fromagerie de la Drôme	0	0	0	0	0	7,5	0	0	0	0	7,5
Syndicat Caprin 26	1,5	0	0	2,5	0	1	0	8	1,5	3,5	18
PEP caprin	3,5	0	0	0	0	15	0	0,5	0	0	19
Centre d'Elevage de Poisy	0	0	0	0	0	0	10,5	0	0	0	10,5
UCEAR	0	0	0	0	23,5	0	0	0	0	0	23,5

• **Les différentes actions prises en compte :**

<b>Le conseil individuel</b>	<p>Il se caractérise par des visites d'appui technique en exploitation 1 visite = 0,5 jour ou 0,25 jour</p> <p>En effet, dans le cas général, on considère qu'une visite d'appui technique nécessite 0,5 jour.</p> <p>Cependant, les techniciens peuvent déclarer des visites = 0,25 jour, notamment sur les 3 thématiques : alimentation, reproduction et saisonnalité, élevage des chevrettes. Cela permet de prendre en compte le fait que plusieurs thématiques peuvent être abordées durant la même visite.</p> <p>Toutes les visites d'appui technique individuel sont déclarées très précisément : date de visite, thématique d'appui, nom de l'éleveur, numéro d'identification et commune.</p>
<b>Les suivis création et reconversion</b>	<p>Ces suivis font l'objet de déclarations particulières (fiches de suivi du projet) car ils peuvent s'étaler sur plusieurs années</p> <p>Prise en compte d'un maximum de 5 jours de suivi par projet dont au maximum 3 en post-projet</p> <p>1 visite = 0,5 jour</p>
<b>Les Diagnostics</b>	<p>Les Diagnostics Bien Vivre du Lait de Chèvre et les Diagnostics Coût de production de l'atelier caprin</p> <p>1 Diagnostic réalisé = 1,5 jour de travail</p>
<b>Le conseil collectif</b>	<p>Organisation et animation de formations ou réunions techniques d'éleveurs</p> <p>1 réunion de conseil collectif = 1,5 jour de travail</p>
<b>Les « têtes de réseau »</b>	<p>Prise en compte du temps passé en tant que tête de réseau d'un groupe de travail régional, d'une thématique ou d'un chantier particulier : participation à des travaux nationaux, préparation de réunions régionales, coordination du groupe, etc...</p> <p>sur déclaration d'activité</p>
<b>Les formations de techniciens</b>	<p>Prise en compte de la participation des techniciens à des formations, des journées d'information, d'échange d'expériences, organisées sur le plan régional</p> <p>selon temps de réunion</p>
<b>Les groupes de travail</b>	<p>Prise en compte de la participation des techniciens à des réunions et groupes de travail sur des échanges techniques, des chantiers méthodologiques, de diffusion, etc...</p> <p>temps de préparation, de contribution au groupe sur déclaration d'activité + temps de réunion</p>
<b>Le travail individuel sur méthodes-références-outils</b>	<p>Prise en compte du temps passé individuellement sur des chantiers méthodologiques, la mise au point d'outils, la préparation d'interventions, le travail sur des documents de communication, etc...</p> <p>sur déclaration d'activité</p>
<b>L'acquisition de documents techniques</b>	<p>Exemple : commande groupée régionale des guides « L'alimentation pratique des chèvres laitières »</p> <p>prise en compte sur facture</p>
<b>Les études</b>	<p>Prestations d'études visant à apporter des références, des éléments d'éclairage... Exemple : étude de Céline Charpin sur les cellules en 2011</p> <p>prise en compte sur facture</p>
<b>Le conseil fromager facturé à des structures collectives</b>	<p>Cas des structures collectives qui font appel à un prestataire extérieur pour proposer un service de conseil fromager à leurs adhérents</p> <p>prise en compte sur facture</p>

En 2014, on a en outre introduit les notions de **projet** et de **chef de projet**. Une nouvelle organisation a en effet été mise en place pour améliorer l'articulation entre Recherche et Développement. Dans ce cadre, chaque année, un certain nombre de projets sont retenus comme prioritaires et orientés, selon leur nature, soit vers le PEP, soit vers le CROF. Ainsi, trois projets de développement ont été mis en œuvre dans le CROF en 2014.

- **Le nombre de jours consacrés à chacun des grands types d'actions :**

	nombre de jours					TOTAL
	Projets 2014	Appui technique individuel	Diagnostics	Conseil collectif	Autres	
2011	-	760	27	39	141	967
2012	-	679,75	34,5	43,5	100,5	858,25
2013	-	642,5	16,5	30	121	810
2014	83	582,5	78	33	88	864,5

## Les « projets 2014 »

---

Les 3 projets retenus en 2014 s'inscrivent dans l'action A.3.2 Performance des élevages :

- **Animation d'un groupe technique régional sur l'accompagnement technico-économique des éleveurs caprins**  
**28 jours** dont 15 jours pour le chef de projet (Anne Eyme-Gundlach – Chambre d'Agriculture de la Drôme), et 13 jours par 8 techniciens ayant participé aux deux réunions du groupe technique régional.
- **Sensibilisation des éleveurs caprins à l'importance de la connaissance du statut sanitaire de leur troupeau**  
**17 jours** dont 15 jours pour le chef de projet (Benjamin Deltour – GDS de la Drôme), et 2 jours par 2 techniciens ayant participé à la réunion du groupe de travail régional et ayant pu justifier dans le CROF.
- **Diffusion de la méthode Cap cellules**  
**38 jours** dont 15 jours pour le chef de projet (Sylvie Aujogue – PEP caprin), et 23 jours par 11 techniciens ayant participé aux trois réunions du groupe de projet et/ou à la journée régionale d'échanges.

## Les appuis techniques individuels

---

- Sur les 864,5 journées du Volet A.3., **582,5 jours ont été consacrés à l'appui technique individuel.** (NB : tous les chiffres sur l'appui technique individuel sont donnés hors diagnostics individuels Coût de Production de l'atelier caprin)

- **Caractéristiques des élevages suivis**

- **365 exploitations caprines** ont été visitées en appui technique individuel, soit 29 % des éleveurs de plus de 20 chèvres en Rhône-Alpes au Recensement Agricole 2010.

Elles se répartissent comme suit :

	Nombre d'éleveurs suivis en 2010	Nombre d'éleveurs suivis en 2011	Nombre d'éleveurs suivis en 2012	Nombre d'éleveurs suivis en 2013	Nombre d'éleveurs suivis en 2014	% éleveurs + 20 chèvres selon RA 2010
<b>Ain</b>	21	15	11	16	<b>10</b>	16%
<b>Ardèche</b>	103	107	84	92	<b>98</b>	36%
<b>Drôme</b>	118	132	114	109	<b>81</b>	29%
<b>Isère</b>	39	56	52	58	<b>50</b>	36%
<b>Loire</b>	40	40	39	41	<b>33</b>	23%
<b>Rhône</b>	65	72	73	69	<b>66</b>	37%
<b>Savoie</b>	13	17	15	14	<b>2</b>	2%
<b>Haute-Savoie</b>	42	51	40	21	<b>25</b>	25%
<b>RHÔNE-ALPES</b>	<b>441</b>	<b>490</b>	<b>428</b>	<b>420</b>	<b>365</b>	<b>29%</b>

Depuis 2013, il est demandé aux techniciens de préciser le système de production des exploitations suivies. En 2014, cette information a été renseignée pour 360 exploitations sur les 365 :

	% des éleveurs suivis en 2012	% des éleveurs suivis en 2013	% des éleveurs suivis en 2014
<b>Livreurs</b>	41%	34%	<b>37,3%</b>
<b>Mixtes</b>	7%	5%	<b>5,6%</b>
<b>Fromagers</b>	52%	60%	<b>57,1%</b>

Les livreurs sont sur-représentés parmi les éleveurs visités en appui technique individuel (hors conseil fromager facturé à une structure collective). En effet, en 2014, les systèmes livreurs et mixtes représentent près de 43 % des éleveurs suivis, alors que sur l'ensemble des producteurs caprins de Rhône-Alpes, on compte moins de 30 % de livreurs.

- En 2014, **72 %** des éleveurs visités en appui technique individuel étaient localisés sur une commune **en zone de montagne** (71 % en 2013, 75 % en 2011 et 2012).



- **53 % des 365 élevages suivis sont sous forme sociétaire**, dont 35 % en GAEC et 16 % en EARL.

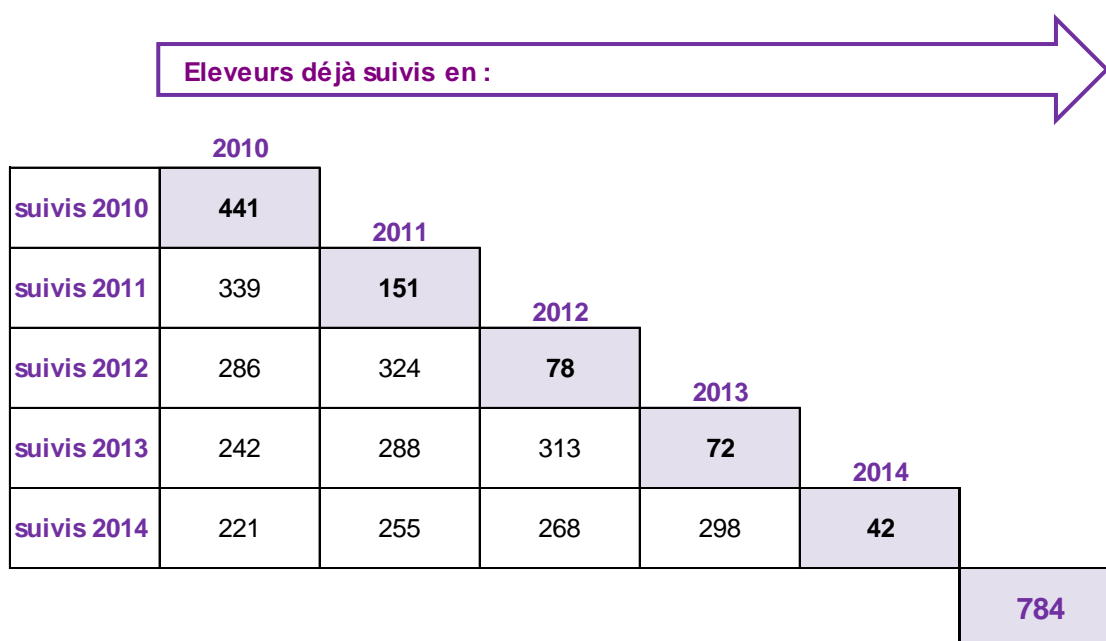
	2012		2013		2014	
<b>individuels</b>	234	55%	213	51%	167	46%
<b>Lycées</b>	3	1%	3	1%	3	1%
<b>Associations</b>	3	1%	2	0%	2	1%
<b>en GAEC</b>	116	27%	133	32%	129	35%
<b>en EARL</b>	66	15%	66	16%	60	16%
<b>en SARL</b>	2	0%	1	0%	1	0%
<b>en SCEA</b>	4	1%	2	0%	3	1%
<b>total en société</b>	<b>188</b>	<b>44%</b>	<b>202</b>	<b>48%</b>	<b>193</b>	<b>53%</b>
<b>TOTAL éleveurs</b>	<b>428</b>	<b>100%</b>	<b>420</b>	<b>100%</b>	<b>365</b>	<b>100%</b>

- Parmi ces 365 exploitations, **42 (12 %) sont nouvelles dans le dispositif** (72 en 2013 et 78 en 2012) : elles n'avaient jamais été visitées en appui technique depuis 2010. Parmi ces nouveaux élevages en suivi, on trouve des exploitations créées récemment, mais aussi des exploitations plus anciennes qui sont de nouvelles recrues dans l'appui technique.

	Nombre d'élevages	%
<b>Suivis sans interruption depuis 2010 (Visités 5 ans / 5)</b>	185	<b>51%</b>
<b>Visités 4 ans / 5</b>	59	<b>16%</b>
<b>Visités 3 ans / 5</b>	46	<b>13%</b>
<b>Visités 2 ans / 5</b>	33	<b>9%</b>
<b>Nouveaux en 2014</b>	42	<b>12%</b>
<b>TOTAL</b>	<b>365</b>	<b>100%</b>

La moitié de ces 365 élevages a été suivie sur toute la durée du CROF (au minimum une visite chaque année). Ce sont des élevages qui existaient déjà en 2010, et dans leur majorité, des adhérents au contrôle laitier.

- Au total, sur les cinq années du CROF, de 2010 à 2014, **784 élevages caprins différents** ont été visités dans le cadre du CROF (62 % des éleveurs de plus de 20 chèvres en Rhône-Alpes au RA 2010).



- **Caractéristiques des visites réalisées**

- En 2014, **1 651 visites en exploitation** ont été effectuées dans le cadre de l'appui technique individuel et justifiées dans le CROF.
- La **durée d'une visite** d'appui technique individuel est estimée en moyenne à **0,5 jour**. Cependant, dans le cas où les techniciens abordent deux thématiques différentes dans la même visite, on compte **2 visites de 0,25 jour**.
- Les 1 651 visites se répartissent en : 679 visites d'une demi-journée et 972 visites d'un quart de journée.

	2011		2012		2013		2014	
Nombre de visites de 0,25 jour	1 048	51%	931	51%	1 062	58%	972	59%
Nombre de visites de 0,5 jour	995	49%	894	49%	754	42%	679	41%
Nombre total de visites	<b>2 043</b>		<b>1 825</b>		<b>1 816</b>		<b>1 651</b>	
Nombre total de jours consacrés à l'appui technique individuel	<b>760</b>		<b>680</b>		<b>643</b>		<b>583</b>	

En 2014, l'activité d'appui technique individuel justifiée est globalement en retrait par rapport aux années précédentes, que ce soit en nombre de visites ou en nombre d'éleveurs visités.

- Le nombre de visites par éleveur est très variable : de une seule à 21. Par contre, le nombre moyen de visites par éleveur est relativement stable depuis 2011 et s'établit à **4,5 visites/éleveur** en 2014 (4,2 en 2011, 4,3 en 2012 et 2013).

	Nombre d'éleveurs						2014	
	2011		2012		2013			
<b>1 visite</b>	149	31%	131	31%	138	33%	88	24%
<b>2 à 4 visites</b>	145	31%	131	31%	110	26%	134	37%
<b>5 à 10 visites</b>	145	31%	138	32%	137	33%	116	32%
<b>11 à 15 visites</b>	28	6%	24	6%	33	8%	23	6%
<b>&gt; 15 visites</b>	8	2%	4	1%	2	0%	4	1%
<b>TOTAL</b>	<b>475</b>	<b>100%</b>	<b>428</b>	<b>100%</b>	<b>420</b>	<b>100%</b>	<b>365</b>	<b>100%</b>

Pour interpréter ces données, il faut cependant garder à l'esprit que dans le cas où les techniciens abordent deux thématiques différentes dans la même visite, on compte 2 visites de 0,25 jour.

- Nombre d'éleveurs suivis, nombre de visites et nombre de jours consacrés pour chaque thématique :

Thématique d'appui technique individuel	2012			2013			2014		
	Nombre d'éleveurs suivis	Nombre de visites	Nombre de jours	Nombre d'éleveurs suivis	Nombre de visites	Nombre de jours	Nombre d'éleveurs suivis	Nombre de visites	Nombre de jours
Créations ateliers-reconversions	0	0	0	0	0	0	0	0	0
Alimentation	251	809	294,25	247	790	274	256	753	264
Reproduction et saisonnalité	249	521	185,25	263	494	166	231	431	148,5
Qualité du lait - Plans cellules	25	35	10,75	32	55	20,5	28	47	15,5
Elevage des jeunes	123	296	107,5	133	332	109,5	124	326	108
Maîtrise sanitaire produits fermiers	78	81	40,5	66	74	37	33	46	23
Conseil fromager (hors prestations facturées)	16	20	10	7	7	3,5	10	11	5,5
Amélioration des conditions de travail	62	63	31,5	58	64	32	27	37	18,5
<b>TOTAL</b>	<b>428</b>	<b>1 825</b>	<b>680</b>	<b>420</b>	<b>1 816</b>	<b>642,5</b>	<b>365</b>	<b>1 651</b>	<b>582,5</b>

En 2014, sur deux thématiques qui concernent plus particulièrement les producteurs fromagers fermiers : la maîtrise sanitaire des produits fermiers et l'amélioration des conditions de travail, les nombres d'éleveurs visités et de visites ont quasiment été divisés par deux par rapport à 2013.

Il y a également eu sensiblement moins de visites sur la thématique Reproduction et saisonnalité.

## Les Diagnostics

- **Diagnostics Bien Vivre du Lait de Chèvre**

L'outil Diagnostic Bien Vivre du Lait de Chèvre est abandonné depuis 2013.

- **Diagnostics Coût de production de l'atelier caprin**

C'est en 2012 que les Diagnostics Coût de production de l'atelier caprin ont été pris en compte dans le CROF pour la première fois.

	2012	2013	2014
<b>Nombre de Diagnostics Coût de production</b>	<b>21</b>	<b>11</b>	<b>52</b>
dont auprès de livreurs	18	10	29
dont auprès de producteurs mixtes	-	-	5
dont auprès de fromagers fermiers	3	1	18
<b>Nombre de techniciens impliqués</b>	<b>10</b>	<b>7</b>	<b>10</b>
<b>Nombre de jours consacrés</b>	<b>31,5</b>	<b>16,5</b>	<b>78</b>

Sur l'ensemble des 52 Diagnostics réalisés, **5 éleveurs** n'étaient pas suivis par ailleurs en appui technique individuel (ils s'ajoutent donc aux 365 visités en appui technique individuel).

## Les actions de conseil collectif

14 actions de conseil collectif ont été menées en 2014, contre 16 en 2013, 21 en 2012 et 18 en 2011.

Thématique	2011		2012		2013		2014	
	Nombre d'actions de conseil collectif	Nombre de jours de techniciens pris en compte	Nombre d'actions de conseil collectif	Nombre de jours de techniciens pris en compte	Nombre d'actions de conseil collectif	Nombre de jours de techniciens pris en compte	Nombre d'actions de conseil collectif	Nombre de jours de techniciens pris en compte
Approche technico-économique	0	0	4	9	2	4,5	2	6
Alimentation	6	10,5	4	6	2	3	2	3
Reproduction et saisonnalité	1	1,5	3	7,5	3	9	3	13,5
Qualité du lait	0	0	2	4,5	0	0	0	0
Elevage des jeunes	1	3	1	1,5	2	3	1	1,5
Economies d'eau et d'énergie	1	1,5	0	0	0	0	0	0
Maîtrise sanitaire produits fermiers	6	15	5	10,5	1	1,5	0	0
Conseil fromager	3	7,5	2	4,5	5	7,5	5	7,5
Amélioration des conditions de travail	0	0	0	0	1	1,5	1	1,5
<b>TOTAL</b>	<b>18</b>	<b>39</b>	<b>21</b>	<b>43,5</b>	<b>16</b>	<b>30</b>	<b>14</b>	<b>33</b>

## Les autres actions prises en compte

Ont également été justifiés sur le CROF en 2014, 88 jours consacrés à d'autres actions que les projets 2014, l'appui technique individuel, les diagnostics ou le conseil collectif. Ils se répartissent comme suit :

	Nombre de jours pris en compte en 2012	Nombre de jours pris en compte en 2013	Nombre de jours pris en compte en 2014
Travaux transversaux	16,5	18	28
Formation des techniciens	28	37	1
Journées des têtes de réseaux	11	15,5	16
Travail individuel sur des outils et méthodes	-	1	1,5
Participation aux actions nationales "Mallette cellules"	13	2,5	-
Bulletin Lait's go	15	11	5
Groupes de travail régionaux	17	36	36,5
<b>TOTAL</b>	<b>100,5</b>	<b>121</b>	<b>88</b>

Il n'y a pas eu de session de formation des techniciens en 2014 (une seule journée prise en compte pour la formation individuelle au diagnostic coût de production d'un technicien arrivant en poste).

## Le conseil fromager facturé à des structures collectives (coûts externes)

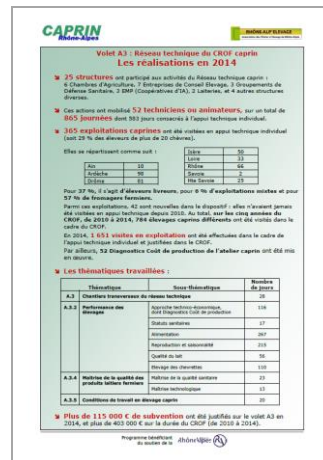
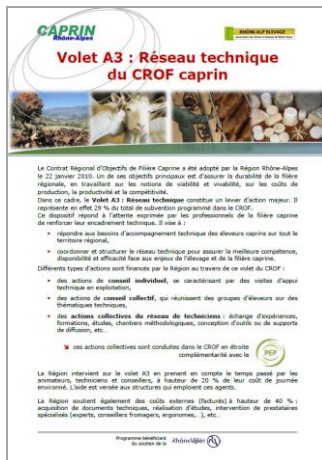
Structure collective supportant le coût de la prestation de conseil fromager	Structure et conseiller assurant la prestation	Détail de la prestation
Syndicat du Picodon AOP	Sylvie MORGE PEP caprin	intervention à la demande auprès des adhérents du Syndicat du Picodon <b>8 jours</b> facturés en 2014, dont <b>3 visites</b> d'appui technique individuel et <b>48 interventions</b> de conseil <b>par téléphone</b> auprès d'un total de <b>23 éleveurs</b>
Syndicat Interprofessionnel de la Tomme de Chèvre de Savoie (Pôle Fromager Fermier)	Michel LEPAGE conseiller indépendant	<b>17,5 jours</b> d'appui technique individuel consacrés aux producteurs caprins et facturés en 2014 auprès de <b>20 exploitations caprines</b> + 5 actions collectives "autour du chaudron" : fabrication type bleu (2 fois), fabrication type tomme, aménagement et organisation de la cave d'affinage (2 fois)
Association des Producteurs Fermiers du Chevrotin (A.P.F.C.)	Thomas LECOMTE Syndicat Interprofessionnel du Reblochon	<b>20,5 jours</b> d'appui technique facturés en 2014 <b>27 suivis complets</b> et <b>17 visites de fabrication</b> auprès de <b>18 producteurs</b> adhérents au service technique + Une opération de conseil collectif organisée en collaboration avec le Pôle fromager des Savoie.

## Les actions de Rhône-Alp'Elevage (coûts externes)

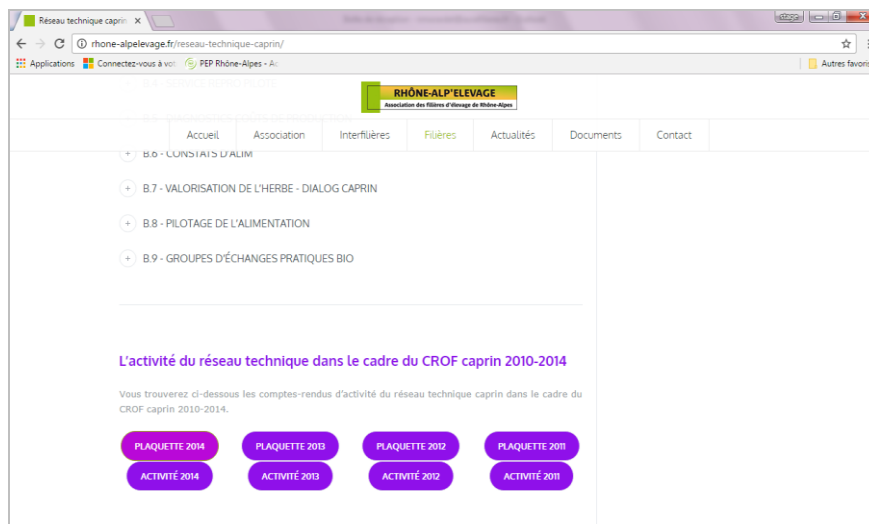
En 2014, Rhône-Alp'Elevage a commandé 66 guides « **L'alimentation pratique des chèvres laitières** », édités par Technipiel – Institut de l'Elevage, afin de les diffuser auprès des éleveurs caprins de la région et de leurs conseillers.

## Communication

- Comme chaque année depuis 2010, Rhône-Alp'Elevage a réalisé un **4 pages** présentant les réalisations de 2014 dans le cadre de ce volet A3.



Ce 4 pages a été diffusé auprès du Comité de Pilotage et du réseau des techniciens, et a été mis en ligne sur le site Internet de Rhône-Alp'Elevage (il figure sur la page « Réseau technique caprin » du nouveau site).



## En annexe :

- 4 pages présentant les réalisations 2014 dans le cadre du Volet A.3. : Réseau technique.