

Observatoire Bovins Viande Auvergne-Rhône-Alpes

Bilan 2017-2022 et perspectives

2^{ème}

région française en
cheptel allaitant



616 000

Vaches allaitantes

17% du cheptel
français

Au 1^{er} janvier 2023

1^{ère}

filière agricole
régionale



7973

Exploitations > 20
UGB viande
17%
des exploitations
de la région

Au 1^{er} janvier 2023

1^{ère}

région exportatrice
de broutards



280 204

Broutards exportés

Soit près de 8
mâles sur 10

Sur l'année 2023 vers d'autres
régions françaises ou autres pays

14%

de la production de
viande nationale



399 648

Gros bovins finis
en région
Abattus à 71% en
région

Sur l'année 2023

Typologie des exploitations régionales spécialisées Bovin Viande

5291
Naisseur

→ 2771 naisseurs spécialisés

Ateliers produisant majoritairement des
animaux vendus maigres (broutards) ensuite
vendus pour engraissement

→ 1760 exploitations avec
 finition de génisses

Nombre de génisses de boucherie > 5% du
nombre total de vaches allaitantes & moins de
10% des vaches sorties finies

→ 760 avec finition de vaches
et/ou de génisses

Naisseur avec plus de 10% des vaches finies
par année

377
naisseur
engraisseurs

Produisent des jeunes bovins
mâles finis qu'ils font naître

dont 37% avec finition de
Jeunes Bovins (11-14 mois)

dont 40% avec finition de
Jeunes Bovins (15-24 mois)

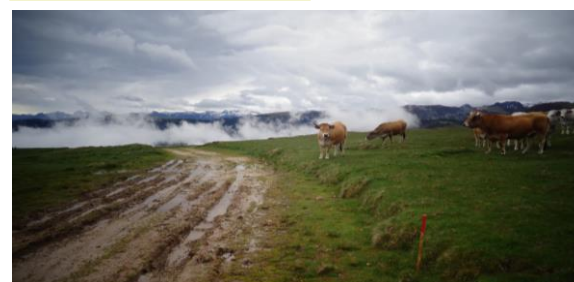
Sur ces exploitations plus de 80%
engraissent à plus de 60% des
génisses

726
engraisseurs
spécialisés

Achètent des animaux
maigres pour les
engraisser (jeunes
bovins...)

340
Producteurs
de veaux

* Données BDNI 2020



Données issues du recensement agricole 2020 d'après la typologie INOSYS AURA

Entre le recensement 2010 et 2020 le nombre d'exploitations déclarées spécialisées « naisseur de broutards avec engraissement de génisses » est passé de près de 500 à plus de 1 700.

Une production **Auvergne Rhône-Alpes- Elevage, Chambre Régionale d'Agriculture Auvergne-Rhône-Alpes** et **Interbev Auvergne-Rhône-Alpes**.

Analyses réalisées par l'**Institut de l'Elevage** à partir des données **SPIE-BDNI** et **Normabev**.

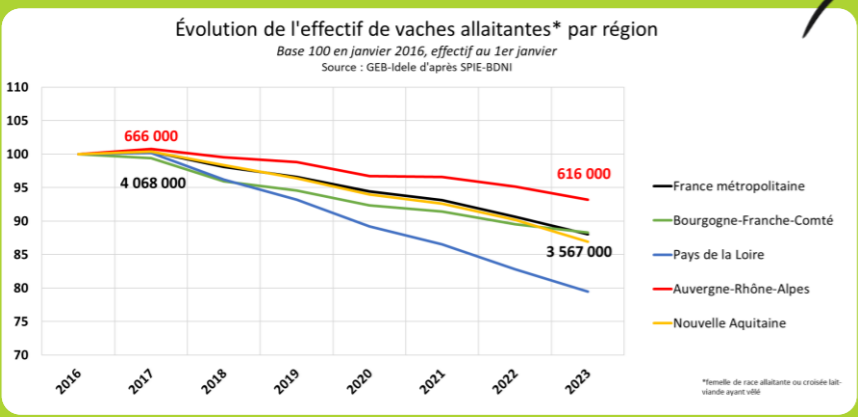


Avec le soutien financier de :

La Région
Auvergne-Rhône-Alpes

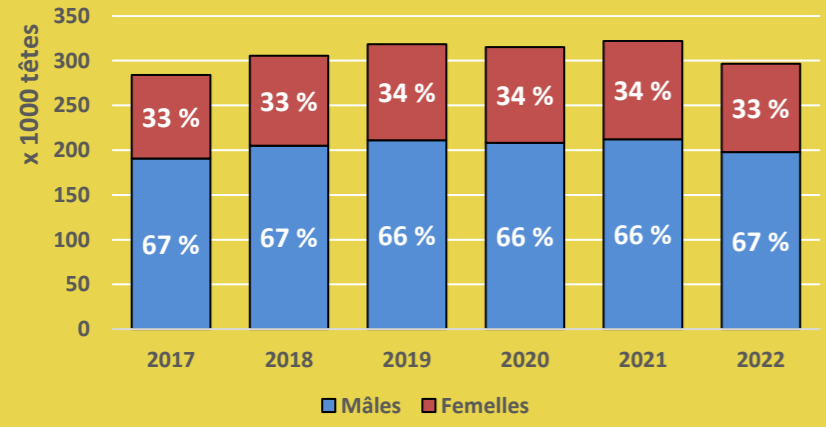


1^{er} cheptel bovin français



Un cheptel en baisse mais moins rapide qu'ailleurs en France.

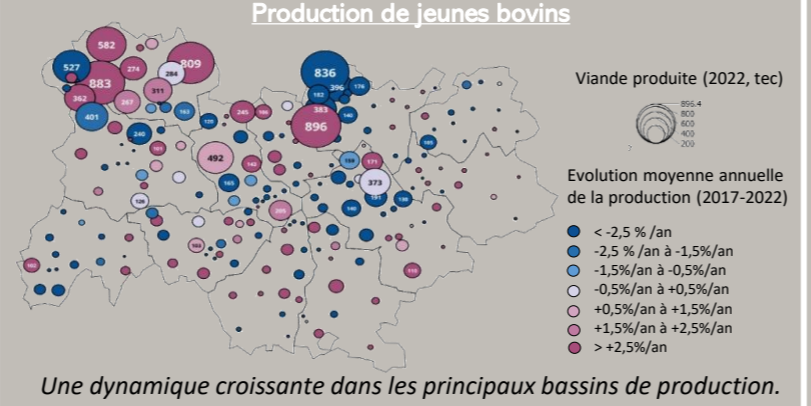
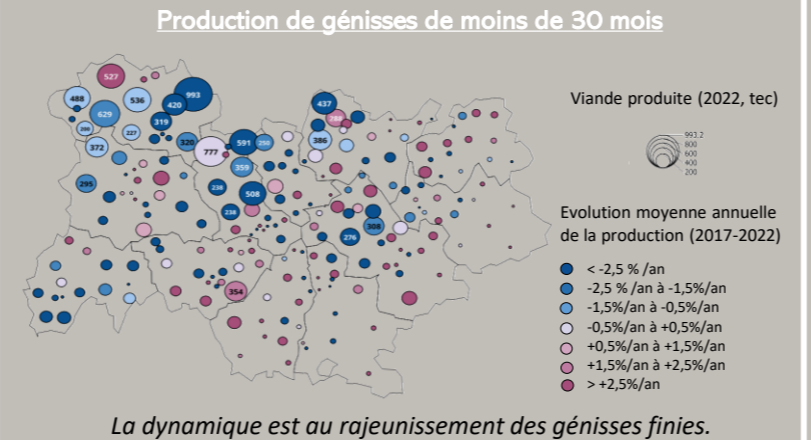
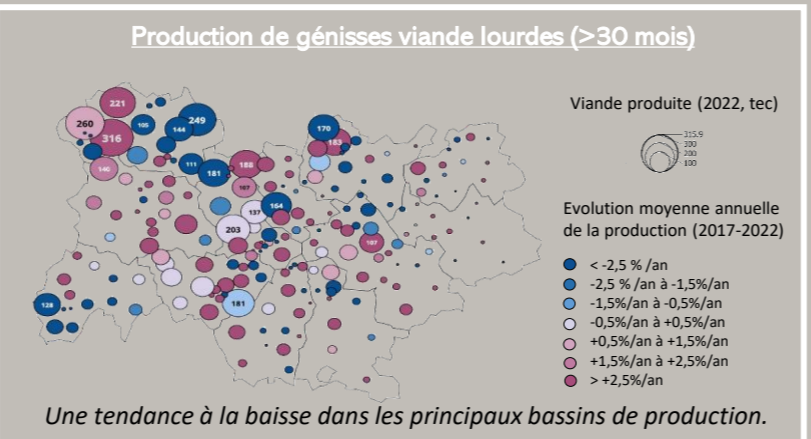
1^{ère} région exportatrice de broufards



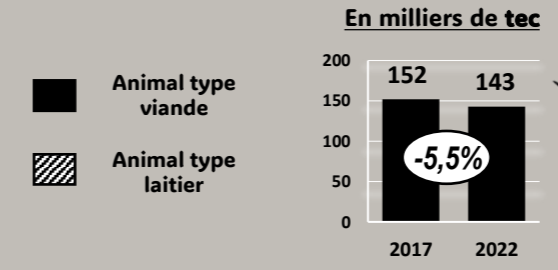
Les proportions mâles / femelles exportés se maintiennent. Bien que les volumes diminuent depuis 2022 du fait de la décapitalisation les volumes de la région représentent plus de 27% des envois français.

Engraissement

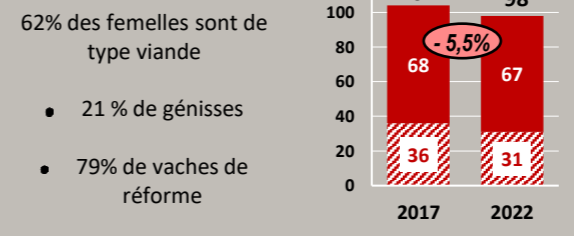
Une production régionale qui se maintient



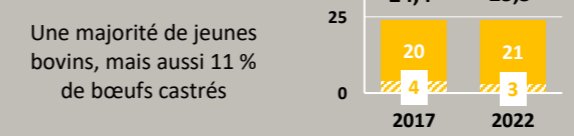
La production issue des exploitations de la région est tournée vers la femelle et le veau. Elle accuse une baisse tendancielle, surtout liée à la décapitalisation du cheptel laitier.



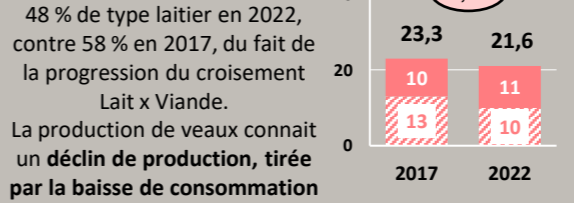
Femelles



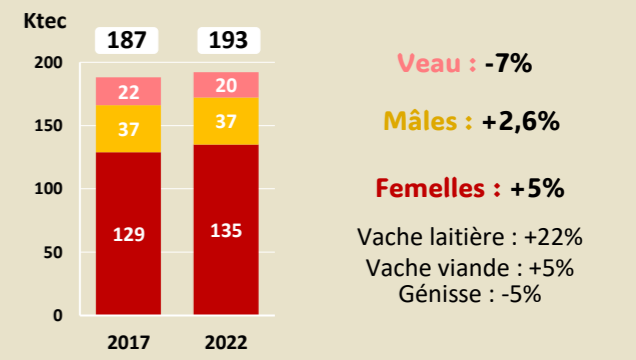
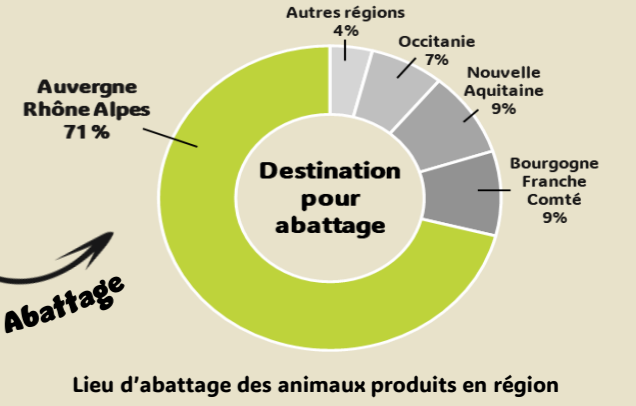
Mâles



Veaux < 8m

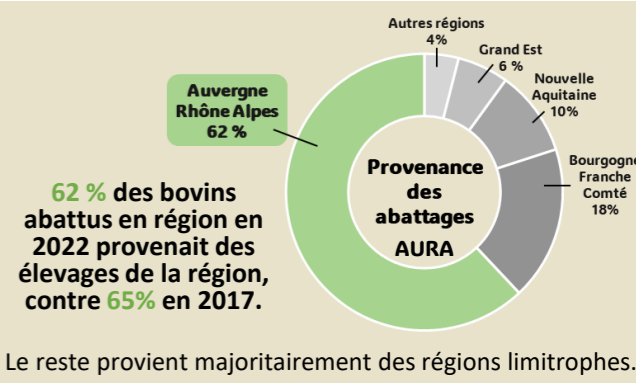


Abattue à 71% en région



Total abattages en région +3,2%

Les volumes abattus en région connaissent un bon dynamisme tiré par la femelle, en particulier laitière



Au 1er janvier 2023

- 615 000 vaches de races allaitantes
- 440 000 vaches de races laitières et mixtes

Sur l'année 2023

- 280 204 broufards exportés
- ♂ 66% mâles
- ♀ 34% femelles
- -5,8% / 2022

Production (TEC)	Evolution 2017/2022	Evolution AURA 2022/2023	Part dans production nationale 2023
Vaches	+ 10 %	-9%	13 %
Génisses	- 6 %	-2%	10 %
Jeunes Bovins	0 %	2%	4 %
Veaux	- 7 %	-9%	13 %

Données Normabev

Une filière dont le dynamisme s'est maintenu ces 5 dernières années

La filière avec le soutien financier de la région encourage l'engraissement en région :

- Accompagnement technique**
 - Aide à la réflexion pour développer un atelier d'engraissement
 - Accompagnement technique à la conduite de lot à l'engraissement
- Aides aux investissements**
 - Investissements de contention
 - Modernisation des bâtiments
- Travaux sur la trésorerie**
 - 300 k€ / an d'accompagnement
 - Fond de garantie régional sur les prêts liés à l'engraissement
 - Echange avec les banques



La contractualisation obligatoire pour tous les opérateurs permet de sécuriser le prix payé au producteur tout au long de la chaîne.

L'interprofession viande bovine met à disposition des acteurs de la filière des outils, modèles de contrat et propose des formations et un appui personnalisé. Des indicateurs de coût de production de référence sont également disponibles, calculés selon une méthode qui a fait l'objet d'un accord interprofessionnel.

CONTACTEZ VOTRE FÉDÉRATION OU VOTRE COMITÉ RÉGIONAL.

<https://www.interbev.fr/contractualisation/>

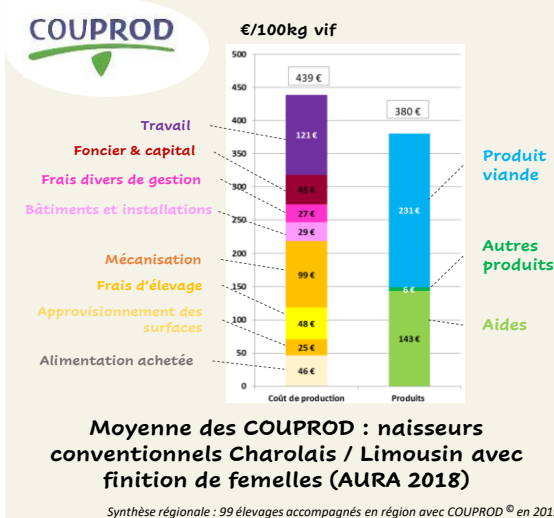


LA FILIÈRE BOVIN VIANDE ET LA RÉGION ENCOURAGENT ET ACCOMPAGNENT LES ÉLEVEURS DANS LEURS TRANSITIONS

Renforcer la rentabilité et la viabilité de l'activité pour les éleveurs

Connaître le coût de production d'un kilo de viande permet à l'éleveur de pouvoir se situer par rapport aux cotations du marché. L'outil COUPROD® développé par l'Institut de l'Élevage. Cet outil permet de :

- ✓ Connaître la composition du coût de production et du produit de l'atelier viande de l'exploitation.
- ✓ Connaître son prix de revient et la rémunération permise par le travail.
- ✓ Identifier les pistes d'amélioration.
- ✓ Situer les résultats de l'exploitation par rapport à ceux d'autres exploitations du même type.



La Région accompagne la réalisation de diagnostics COUPROD®

Entre 2018 et 2022 :

1260

Exploitations aidées

De 2023 à 2027 :

155

Exploitation / an



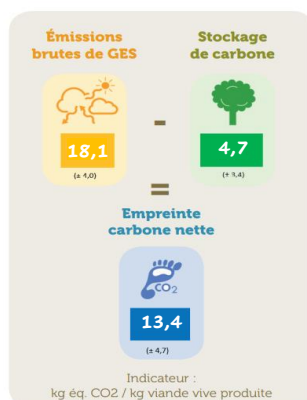
Concilier production et réduction de l'empreinte carbone de la viande bovine

Le diagnostic CAP'2ER® niveau 2 est un outil qui permet aux producteurs de mesurer les impacts environnementaux de leur atelier.

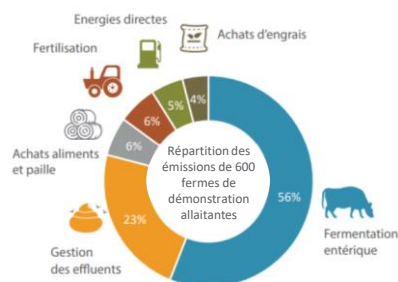
Les postes les plus émetteurs de gaz à effet de serre sont identifiés pour cibler des actions à mettre en place pour diminuer les émissions.

C'est aussi un outil pour communiquer positivement et factuellement sur ses pratiques.

Emissions de GES élevages naisseurs herbagers AURA (84 élevages)



CAP'2ER®



La Région accompagne la réalisation de diagnostics CAP2ER®

913 CAP2ER nvx 2 déjà réalisés sur un atelier Bovins Viande AURA

De 2023 à 2027 :

110

Exploitations / an

Le bien-être des animaux et des éleveurs, une priorité



La contention est un équipement clé pour permettre aux éleveurs et aux opérateurs de la filière de travailler en sécurité et efficacement.

La Région accompagne donc les investissements de contention.

Déjà **plus de 200** éleveurs accompagnés

EN AURA (fin octobre 2023) :

- 194 techniciens formés à BoviWell
- 1 840 évaluations (14% du national)
- Score moyen de 79,5 (note supérieure)



Exemple de rendu BoviWell®



Le bien-être et la protection des bovins sont une préoccupation majeure des professionnels et des citoyens. La filière accompagne les éleveurs en mesurant le bien-être des bovins en exploitations grâce au diagnostic Boviwell®

Les résultats permettent de se situer par rapport à une référence.

Les résultats permettent de se situer par rapport à une référence.

Pour aller plus loin ...

Pour plus d'informations et de chiffres sur la filière allaitante Auvergne Rhône Alpes, rendez-vous sur : <https://www.aurafilieres.fr/bovins-viande/chiffres-de-la-filiere-bovin-viande-auvergne-rhone-alpes/>

Les données et tableaux présentés dans ce document sont reproductibles sous réserve de citer la source des données, en l'accompagnant de la mention

« Extrait de l'Observatoire de la filière Bovin Viande Auvergne-Rhône-Alpes »

Réalisation :

Institut de l'élevage
Éva Groshens et Maximin Bonnet
Interbev AURA - Romain Kjan
Chambre régionale AURA - Elisa Landais